

ГОСТ 24760-81

Группа М38

ГОСУДАРСТВЕННЫЙ СТАНДАРТ СОЮЗА ССР

ХАЛАТЫ МЕДИЦИНСКИЕ ЖЕНСКИЕ

Технические условия

Women's medical overalls. Specification

ОКП 850000

Дата введения 1982-07-01

ИНФОРМАЦИОННЫЕ ДАННЫЕ

1. РАЗРАБОТАН И ВНЕСЕН Центральным Правлением Всероссийского ордена "Знак Почета" обществом глухих

РАЗРАБОТЧИКИ

В.А.Бичеров, З.И.Мишкеева, Т.А.Положихина

2. УТВЕРЖДЕН И ВВЕДЕН В ДЕЙСТВИЕ Постановлением Государственного комитета СССР по стандартам от 18.05.81 N 2429

3. ВВЕДЕН ВПЕРВЫЕ

4. ССЫЛОЧНЫЕ НОРМАТИВНО-ТЕХНИЧЕСКИЕ ДОКУМЕНТЫ

Обозначение НТД, на который дана ссылка	Номер пункта, подпункта, перечисления, приложения
ГОСТ 4103-82	3.2
ГОСТ 6309-87	2.2.1
ГОСТ 10581- 91	4.1
ГОСТ 11259-79	2.4.9
ГОСТ 11518-88	2.2.1
ГОСТ 12807-88	2.4.3
ГОСТ 19159-85	4.1
ГОСТ 21219-88	2.4.1
ГОСТ 23948-80	3.1
ГОСТ 29298-92	2.2.1
ОСТ 17-582-76	2.2.1
ОСТ 17-699-83	2.2.1
ОСТ 17-805-85	2.2.1
ОСТ 17-835-80	2.4.3
ТУ 17 РСФСР 60-10724-84	2.2.1

5. Снято ограничение срока действия Постановлением Госстандарта СССР N 11 от 14.01.92

6. ПЕРЕИЗДАНИЕ (октябрь 1994 г.) с изменением N 1, утвержденным в июне 1987 г. (ИУС 9-87)

Настоящий стандарт распространяется на женские халаты для медицинского персонала.

1. ТИПЫ И ОСНОВНЫЕ РАЗМЕРЫ

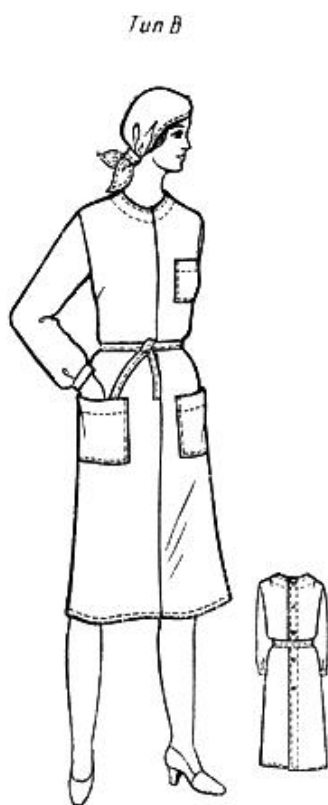
1.1. Халаты должны изготавливаться двух типов:

А - с застежкой спереди (черт.1);

Б - с застежкой сзади (черт.2).



Черт.1



Черт.2

Таблица 1

см

Конструктивная основа	Возрастная группа	Обхват груди типовой фигуры человека	Обхват бедер типовой фигуры человека
Первая	Младшая, средняя, старшая	От 88 до 104	От 100 до 116
Вторая	Средняя, старшая	От 108 до 120	От 120 до 132

1.3. Измерения готовых халатов в зависимости от размеров должны соответствовать указанным в табл.2 и на черт.3-6.

Таблица 2

Номер измерения на чертеже	Наименование измерения	Тип	Рост типовой фигуры человека	Обхват груди типовой фигуры человека									Допускаемое отклонение			
				88	92	96	100	104	108	112	116	120				
				Обхват бедер типовой фигуры человека												
				100	104	108	112	116	120	124	128	132				
1	Длина спинки посередине от шва втачивания воротника до низа	А	146	102,0	102,0	102,0	102,0	102,0	102,0	102,0	102,0	102,0	102,0	±1,0		
			152	105,0	105,0	105,0	105,0	105,0	105,0	105,0	105,0	105,0	105,0			
			158	108,0	108,0	108,0	108,0	108,0	108,0	108,0	108,0	108,0	108,0			
			164	111,0	111,0	111,0	111,0	111,0	111,0	111,0	111,0	111,0	111,0			
			170	114,0	114,0	114,0	114,0	114,0	114,0	114,0	114,0	114,0	114,0			
			176	117,0	117,0	117,0	117,0	117,0	117,0	117,0	117,0	117,0	117,0			
			Б	146	101,0	101,0	101,0	101,0	101,0	101,0	101,0	101,0	101,0		101,0	
		152		104,0	104,0	104,0	104,0	104,0	104,0	104,0	104,0	104,0	104,0			
		158		107,0	107,0	107,0	107,0	107,0	107,0	107,0	107,0	107,0	107,0			
		164		110,0	110,0	110,0	110,0	110,0	110,0	110,0	110,0	110,0	110,0			
		170		113,0	113,0	113,0	113,0	113,0	113,0	113,0	113,0	113,0	113,0			
		176		116,0	116,0	116,0	116,0	116,0	116,0	116,0	116,0	116,0	116,0			
		2		Ширина спинки в самом узком месте	А	146-176	38,8	39,8	40,8	41,8	42,8	42,6	43,6		44,6	45,6

		Б	146-176	22,0	22,5	23,0	23,5	24,0	24,3	24,8	25,3	25,8	
3	Длина полочки от угла плечевого шва в горловины до низа	А	146	106,5	107,0	107,5	108,0	108,5	108,0	108,5	109,0	109,5	±1,0
			152	109,5	110,0	110,5	111,0	111,5	111,0	111,5	112,0	112,5	
			158	112,5	113,0	113,5	114,0	114,5	114,0	114,5	115,0	115,5	
			164	115,5	116,0	116,5	117,0	117,5	117,0	117,5	118,0	118,5	
			170	118,5	119,0	119,5	120,0	120,5	120,0	120,5	121,0	121,5	
			176	121,5	122,0	122,5	123,0	123,5	123,0	123,5	124,0	124,5	
	Длина переда от угла плечевого шва и горловины до низа	Б	146	106,0	106,5	107,0	107,5	108,0	107,5	108,0	108,5	109,0	
			152	109,0	109,5	110,0	110,5	111,0	110,5	111,0	111,5	112,0	
			158	112,0	112,5	113,0	113,5	114,0	113,5	114,0	114,5	115,0	
			164	115,0	115,5	116,0	116,5	117,0	116,5	117,0	117,5	118,0	
			170	118,0	118,5	119,0	119,5	120,0	119,5	120,0	120,5	121,0	
			176	121,0	121,5	122,0	122,5	123,0	122,5	123,0	123,5	124,0	
4	Ширина полочки от шва втачивания рукава до края борта в самом узком месте	А	146-176	21,4	22,0	22,6	23,2	23,8	24,0	24,6	25,2	25,8	±0,5

	Ширина переда между швами втачивания рукавов в самом узком месте	Б	146-176	34,8	36,0	37,2	38,4	39,6	41,0	42,2	43,4	44,6	
5	Ширина халата на уровне глубины проймы	А, Б	146-176	55,0	57,0	59,0	61,0	63,0	63,0	65,0	67,0	69,0	±1,0
6	Ширина халата внизу	А, Б	146-176	69,0	71,0	73,0	75,0	77,0	75,4	77,4	79,4	81,4	±1,0
7	Длина рукава от высшей точки оката до низа	А, Б	146	53,6	53,8	54,0	54,2	54,4	53,8	54,0	54,2	54,4	±1,0
			152	55,6	55,8	56,0	56,2	56,4	55,8	56,0	56,2	56,4	
			158	57,6	57,8	58,0	58,2	58,4	57,8	58,0	58,2	58,4	
			164	59,6	59,8	60,0	60,2	60,4	59,8	60,0	60,2	60,4	
			170	61,6	61,8	62,0	62,2	62,4	61,8	62,0	62,2	62,4	
			176	63,6	63,8	64,0	64,2	64,4	63,8	64,0	64,2	64,4	
8	Ширина рукава под проймой	А, Б	146-176	17,5	18,2	18,9	19,6	20,3	20,4	21,0	21,6	22,2	±0,5

Примечания:

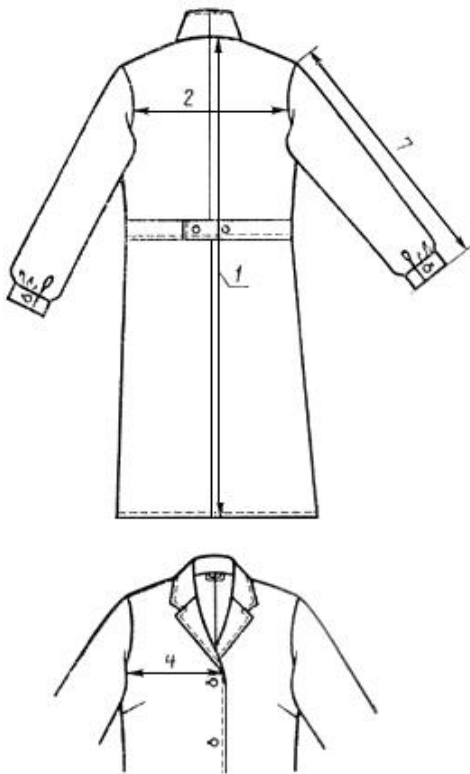
1. Для халатов со смещенной бортовой застежкой измерения 2, 4, 5, 6 увеличиваются на величину смещения (6, 8, 10 и более см).

2. По требованию потребителя в зависимости от модели допускается изготавливать халаты больших размеров и изменять величины измерений халатов.

3. Карманы халатов, изготавливаемых по госзаказу, должны быть следующих размеров: передний внешний карман - 11x12 см; боковой внешний карман - 16,5 - 19,5x20 - 21,5 см.

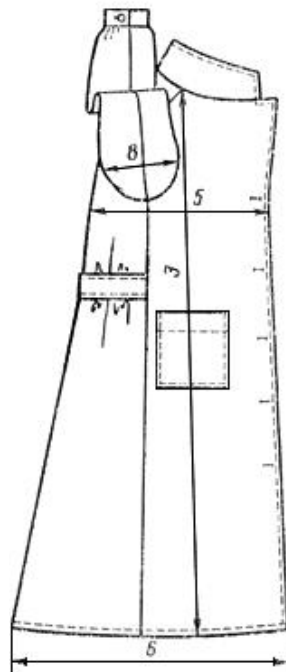
(Измененная редакция, Изм. N 1).

Тип А



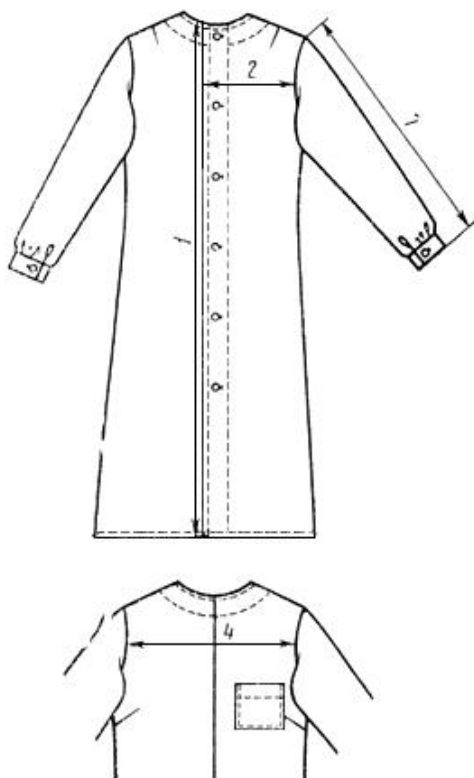
Черт.3

Тип А



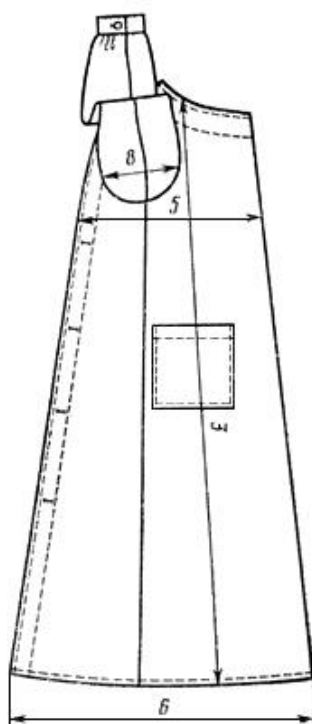
Черт.4

Тип Б



Черт.5

Тип Б



Черт.6

2. ТЕХНИЧЕСКИЕ ТРЕБОВАНИЯ

2.1. Халаты должны быть изготовлены в соответствии с требованиями настоящего стандарта и образцом, утвержденным в установленном порядке.

2.2. Материалы

2.2.1. Халаты должны изготавливаться из материалов, указанных в табл.3.

Таблица 3

Наименование материала	Нормативно-техническая документация	Назначение материала
1. Бязь отбеленная и гладкокрашенная	ГОСТ 29298-92* , ТУ РСФСР 17 60-10724-84	Для изготовления халатов
<p>* На территории Российской Федерации документ не действует. Действует ГОСТ 29298-2005, здесь и далее по тексту. - Примечание изготовителя базы данных.</p>		
2. Ткань сорочечная отбеленная и гладкокрашенная	ГОСТ 29298-92	То же
3. Ткань сорочечная гладкокрашенная	ГОСТ 11518-78	"
4. Сатин отбеленный и гладкокрашенный	ГОСТ 29298-92	"
5. Ситец гладкокрашенный зеленого цвета, арт.23	ГОСТ 29298-92	Для изготовления халатов по госзаказу
6. Пуговицы пластмассовые диаметром 17-22 мм	ОСТ 17-699-83	Для застегивания халатов и манжет (кроме изделий госзаказа)
7. Пуговицы аминопластовые с четырьмя отверстиями, фасон 1400 в цвет ткани, диаметром 17-23 мм	ОСТ 17-805-85	Для застегивания халатов и манжет изделий госзаказа
8. Тесьма хлопчатобумажная шириной 0,7-1,0 см в цвет ткани	ОСТ 17-582-76	Для завязок и вешалок
9. Нитки швейные хлопчатобумажные:	ГОСТ 6309-80*	
<p>* На территории Российской Федерации документ не действует. Действует ГОСТ 6309-93. - Примечание изготовителя базы данных.</p>		

16,6 текс х 3 Rн 50,0 текс (N 40/3)	Для изготовления халатов
13,0 текс х 3 Rн 39,4 текс (N 50/3)	
10,0 текс х 3 Rн 30,3 текс (N 60/3)	
11,0 текс х 3 х 2 Rн 68,6 текс (N 30/6)	Для изготовления халатов по госзаказу
8,5 текс х 3 х 2 Rн 53,0 текс (N 40/6)	

Примечания:

1. По согласованию с потребителем допускается применять материалы различного волокнистого состава и другую фурнитуру по качеству не ниже указанных в таблице.

2. Пуговицы должны быть устойчивы к химической чистке, кипячению и стерилизации.

3. По госзаказу допускается изготавливать изделия из хлопчатобумажных тканей с пропитками МАПС и МА.

(Измененная редакция, Изм. N 1).

2.3. Внешний вид

2.3.1. Халат типа А - с центральной или со смещенной бортовой застежкой, с отложным воротником, с внешними боковыми карманами на полочках. Спинка целая или со швом посередине, с хлястиком на уровне талии. Рукава втачные длинные, с манжетами, застегивающимися на пуговицы.

2.3.2. Халат типа Б - с застежкой на пуговицы или на завязках сзади, со швом или без шва посередине переда, с поясом, с внешними передним и боковыми карманами на полочках, без воротника. Рукава втачные, длинные, с манжетами, застегивающимися на пуговицы.

Халат, изготавливаемый по госзаказу, - на завязках сзади, со швом или без шва посередине переда, с поясом, втачным в боковые швы, без карманов, без воротника. Рукава втачные длинные; низ рукавов с завязками длиной 27 см.

(Измененная редакция, Изм. N 1).

2.3.3. В зависимости от условий применения и по согласованию с потребителем допускается изготавливать халаты по технической документации на модель, составленной с учетом требований настоящего стандарта и рекомендуемого приложения;

- с кокетками различной формы и размеров на спинке и полочках;
- с различной формой лацканов полочек и подбортов или без них;
- с рукавами различного покрова и длины, со шлицами, с манжетами или без них, с регулированием внизу по обхвату руки за счет петель и пуговиц, завязок, эластичной тесьмы, с хлястиками, пристегивающимися к рукаву;
- с различной формой воротника и без него;
- с карманами различных видов, размеров и местом расположения или без них;
- с различными вариантами расположения вытачек,
- с различными видами застежки переда или спинки;
- с различными вариантами пояса, с тесьмой эластичной или саржевой лентой на уровне талии;
- без хлястика, с вытачками на линии талии;
- с различными рельефами и отделочными строчками;
- со шлицами в среднем шве спинки или боковых швах;
- без боковых швов;
- с различными отделками или с окантовкой из ткани или тесьмы.

2.4. Основные требования к изготовлению

2.4.1. Раскрой деталей халатов - по ГОСТ 21219-75.

2.4.2. При изготовлении халатов допускаются:

- полочка и спинка цельновыкроенные с подбортами;
- полочка цельновыкроенная с нижним воротником;
- верхний воротник цельновыкроенный с нижним воротником;
- подборта не более чем из трех частей с расположением швов в поперечном направлении ниже верхней петли и не ближе 2 см от петель;
- карманы с цельновыкроенными или отрезными обтачками;
- обтачка горловины из трех частей;
- несимметричное расположение швов надставок при обработке халата окантовочным швом, бейкой или косой обтачкой;
- количество надставок в полоске ткани для окантовывания горловины не более двух.

2.4.3. Классификация стежков, строчек и швов, применяемых для изготовления халатов, - по [ГОСТ 12807-88*](#).

* На территории Российской Федерации документ не действует. Действует [ГОСТ 12807-2003](#). - Примечание изготовителя базы данных.

Требования к стежкам, строчкам и швам - по нормативно-технической документации.

2.4.4. Соединительные швы в халатах выполняют двойным, запошивочным, настрочным или стачным швом с обметыванием срезов, швом "взамок".

Втачивание рукавов и соединение плечевых срезов выполняют стачным швом двумя строчками на машинах челночного стежка или одной строчкой на машинах цепного стежка с обметыванием срезов.

В халатах, изготавливаемых по госзаказу, манжеты притачивают к низу рукавов со стороны нижней манжеты; верхний край манжеты настрачивают на расстоянии 0,1-0,2 см от подогнутого края, закрывая шов притачивания.

2.4.3; 2.4.4. (Измененная редакция, Изм. N 1).

2.4.5. Внешние карманы настрачивают одной или двумя строчками с подгибом срезов внутрь, верхние углы карманов закрепляют.

2.4.6. Халаты должны иметь вешалку.

2.4.7. Внутренние срезы подбортов настрачивают с подгибом срезов внутрь, обметывают, обрабатывают швом вподгибку с открытым или закрытым срезом. Срезы подбортов, имеющие кромку ткани, допускается не обрабатывать.

2.4.8. Низ халатов обрабатывают швом вподгибку с закрытым срезом.

2.4.9. Определение сортности готовых халатов - по [ГОСТ 11259-79](#).

3. ПРАВИЛА ПРИЕМКИ И МЕТОДЫ КОНТРОЛЯ

3.1. Правила приемки халатов - по [ГОСТ 23948-80](#).

3.2. Методы контроля качества халатов - по [ГОСТ 4103-82](#).

4. МАРКИРОВКА, УПАКОВКА, ТРАНСПОРТИРОВАНИЕ И ХРАНЕНИЕ

4.1. Маркировка, упаковка, транспортирование и хранение халатов - по [ГОСТ 10581-91](#), халатов, изготовленных по госзаказу, - по [ГОСТ 19159-85](#).

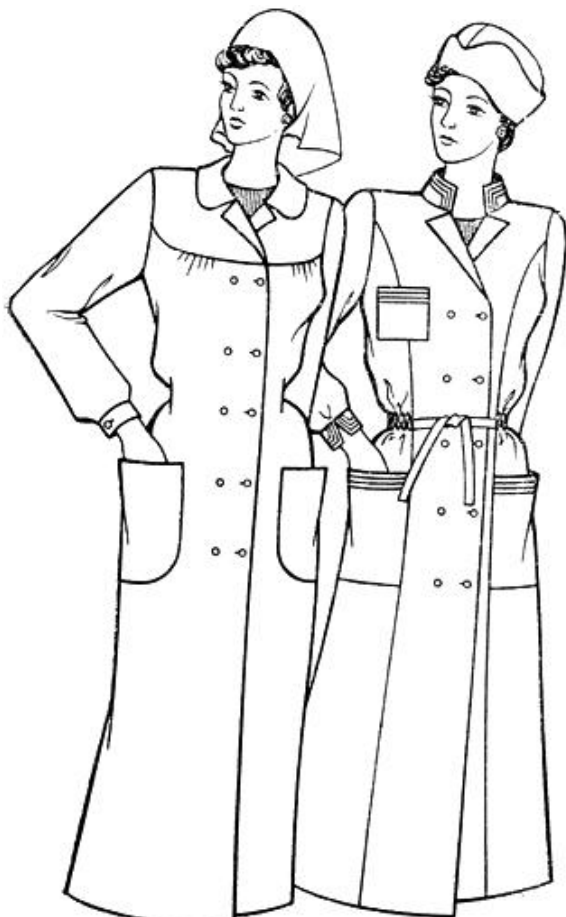
(Измененная редакция, Изм. N 1).

4.2-4.6. (Исключены, Изм. N 1).

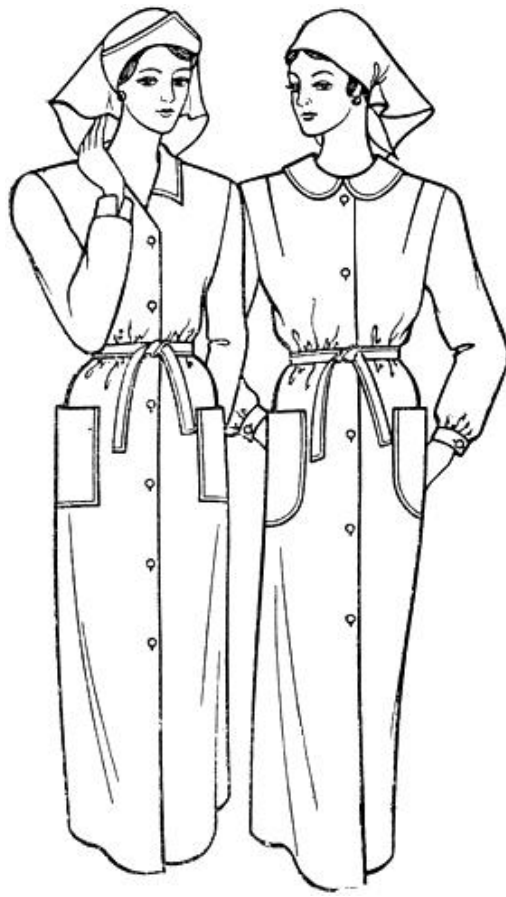
ПРИЛОЖЕНИЕ (рекомендуемое)

ПРИЛОЖЕНИЕ

Рекомендуемое













Электронный текст документа
подготовлен ЗАО "Кодекс" и сверен по:
официальное издание
М.: Издательство стандартов, 1995