

ГОСТ 27652-88

Группа М38

ГОСУДАРСТВЕННЫЙ СТАНДАРТ СОЮЗА ССР

КОСТЮМЫ МУЖСКИЕ ДЛЯ ЗАЩИТЫ ОТ КИСЛОТ

Технические условия

Men's overalls for acid protection. Specifications

ОКП 857211

Срок действия с 01.01.90
до 01.01.95*

* Ограничение срока действия снято
по протоколу N 4-93 Межгосударственного Совета
по стандартизации, метрологии и сертификации.
(ИУС N 4, 1994 год). - Примечание "КОДЕКС".

ИНФОРМАЦИОННЫЕ ДАННЫЕ

1. РАЗРАБОТАН И ВНЕСЕН Министерством легкой промышленности СССР
ИСПОЛНИТЕЛИ Т.Н.Кочегура, З.Д.Репина, Н.А.Будич
2. УТВЕРЖДЕН И ВВЕДЕН В ДЕЙСТВИЕ Постановлением Государственного
комитета СССР по стандартам от 28.03.88 N 768
3. ВЗАМЕН [ГОСТ 12.4.036-78](#)
4. ССЫЛОЧНЫЕ НОРМАТИВНО-ТЕХНИЧЕСКИЕ ДОКУМЕНТЫ

Обозначение НТД, на который дана ссылка	Номер пункта, раздела
ГОСТ 12.4.031-84	1.3, 2.8
ГОСТ 12.4.115-82	1.5
ГОСТ 12.4.116-82	1.3.2.1
ГОСТ 12.4.169-85	5
ГОСТ 4103-82	3
ГОСТ 6309-87	1.4
ГОСТ 7259-77	1.4
ГОСТ 7896-76	1.4
ГОСТ 10581-82	1.5, 1.6, 4
ГОСТ 11209-85	1.4
ГОСТ 11680-76	1.4
ГОСТ 12807-79	1.3.2.1
ГОСТ 16166-80	1.4
ГОСТ 19159-85	1.5, 1.6, 4
ГОСТ 21790-76	1.4

ГОСТ 22665-83	1.4
ГОСТ 23948-80	2
ГОСТ 27542-87	1.4
OCT 17-257-84	1.4
OCT 17-284-73	1.4
OCT 17-345-85	1.4
OCT 17-582-76	1.4
OCT 17-591-86	1.4
OCT 17-699-83	1.4
OCT 17-921-82	1.4
ТУ 17 РСФСР 60-10724-84	1.4
ТУ 17 ГрССР 122-83	1.4
ТУ 17 КазССР 01-426-84	1.4
ТУ 17 РСФСР 5151-74	1.4
ТУ 17 КазССР 01-385-80	1.4

Настоящий стандарт распространяется на мужские костюмы, состоящие из куртки и брюк, и головные уборы, предназначенные в качестве специальной одежды для защиты работающих от воздействия кислот различных концентраций.

1. ТЕХНИЧЕСКИЕ ТРЕБОВАНИЯ

1.1. Костюмы должны изготавливаться в соответствии с требованиями настоящего стандарта, промышленной технологией поузловой обработки специальной одежды, образцом-эталоном и техническим описанием модели, утвержденными в установленном порядке.

1.2. Основные параметры и размеры

1.2.1. Костюмы в зависимости от условий эксплуатации, конструкции и применяемых материалов должны изготавливаться двух типов:

- А - с курткой прямой и брюками любого типа (черт.1);
- Б - с курткой на поясе и брюками любого типа (черт.2).

Черт.1

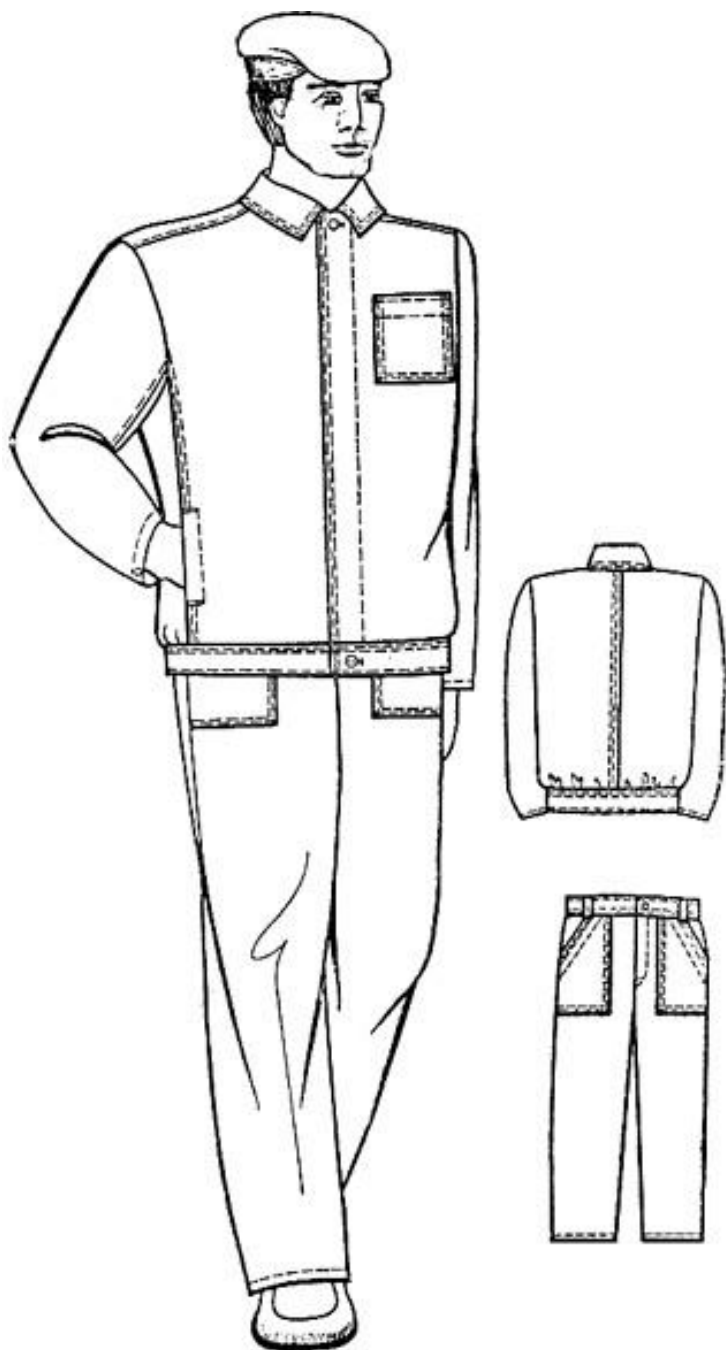
Тип А



Черт.1

Черт.2

Тип Б



Черт.2

Брюки должны изготавливаться двух типов:

А - с застежкой в боковых швах (черт.11);

Б - с застежкой спереди (черт.12).

Головные уборы должны изготавливаться трех типов:

А - берет (черт.13);

Б - шлем с пелериной и козырьком (черт.14);

В - шлем с пелериной и козырьком с вырезами для глаз (черт.15).

Костюмы комплектуются с головным убором любого типа.

1.2.2. Размеры костюмов должны соответствовать росту и обхвату груди типовой фигуры человека, указанным в табл.1 и 2.

Таблица 1

см

Размер	
Рост типовой фигуры человека	Интервал роста человека
158, 164	От 155,0 до 167,0 включ.
170, 176	Св. 167,0 " 179,0 "
182, 188	" 179,0 " 191,0 "

Таблица 2

см

Размер	
Обхват груди типовой фигуры человека	Интервал обхвата груди человека
88, 92	От 86,0 до 94,0 включ.
96, 100	Св. 94,0 " 102,0 "
104, 108	" 102,0 " 110,0 "
112, 116	" 110,0 " 118,0 "
120, 124	" 118,0 " 126,0 "

Примечание к табл.1, 2. Костюмы размеров меньше 88, 92 см по обхвату груди и 158, 164 см по росту типовой фигуры человека и более 120, 124 см по обхвату груди и 182, 188 см по росту типовой фигуры человека должны изготавливаться по требованию потребителя.

1.2.3. Измерения готовых костюмов должны соответствовать указанным в табл.3 и на черт.3-12.

Таблица 3

см

Номер измерения на чертеже	Наименование места измерения	Рост типовой фигуры человека	Обхват груди типовой фигуры человека					Допускаемое отклонение
			I подгруппа			II подгруппа		
			88	96	104	112	120	
			92	100	108	116	124	

КУРТКА

1	Длина спинки:							
	тип А	158, 164	75,0	75,0	75,0	75,0	75,0	
		170, 176	79,0	79,0	79,0	79,0	79,0	±1,0
		182, 188	83,0	83,0	83,0	83,0	83,0	
	тип Б	158, 164	72,0	72,0	72,0	72,0	72,0	
		170, 176	76,0	76,0	76,0	76,0	76,0	±1,0
182, 188		80,0	80,0	80,0	80,0	80,0		
2	Ширина спинки:							
	тип А	-	48,0	50,0	52,0	54,0	56,0	±1,0
		тип Б	-	46,6	48,6	50,6	52,4	54,4

3	Ширина полочки по линии груди:							
	тип А	-	23,9	25,1	26,3	27,1	28,3	±0,5
	тип Б	-	23,5	24,7	25,9	26,5	27,7	±0,5
4	Ширина куртки на уровне глубины проймы:							
	тип А	-	62,0	66,0	70,0	73,0	77,0	±1,0
	тип Б	-	60,0	64,0	68,0	71,0	75,0	±1,0
5	Ширина куртки внизу:							
	тип А	-	59,0	63,0	67,0	71,5	75,5	±1,0
	тип Б	-	57,0	61,0	65,0	69,5	73,5	±1,0
6	Длина полочки:							
	тип А	158, 164	75,9	77,1	78,3	79,9	81,5	
		170, 176	79,9	81,1	82,3	83,9	85,5	±1,0
		182, 188	83,9	85,1	86,3	87,9	89,5	

7	тип Б	158, 164	72,3	73,5	74,7	76,2	77,8	
		170, 176	76,3	77,5	78,7	80,2	81,8	±1,0
		182, 188	80,3	81,5	82,7	84,2	85,8	
	Длина рукава:							
	тип А	158, 164	61,0	61,0	61,0	61,0	61,0	
		170, 176	65,0	65,0	65,0	65,0	65,0	±1,0
8		182, 188	69,0	69,0	69,0	69,0	69,0	
	тип Б	158, 164	60,0	60,0	60,0	60,0	60,0	
		170, 176	64,0	64,0	64,0	64,0	64,0	±1,0
		182, 188	68,0	68,0	68,0	68,0	68,0	
	Ширина рукава вверху:							
	тип А	-	24,5	26,0	27,5	29,0	30,5	±0,5
9	тип Б	-	22,5	24,0	25,5	27,0	28,5	±0,5
	Ширина рукава внизу:							
	тип А	-	17,4	18,0	18,6	19,2	19,8	±0,5
	тип Б	-	14,4	15,0	15,6	17,2	17,8	±0,5

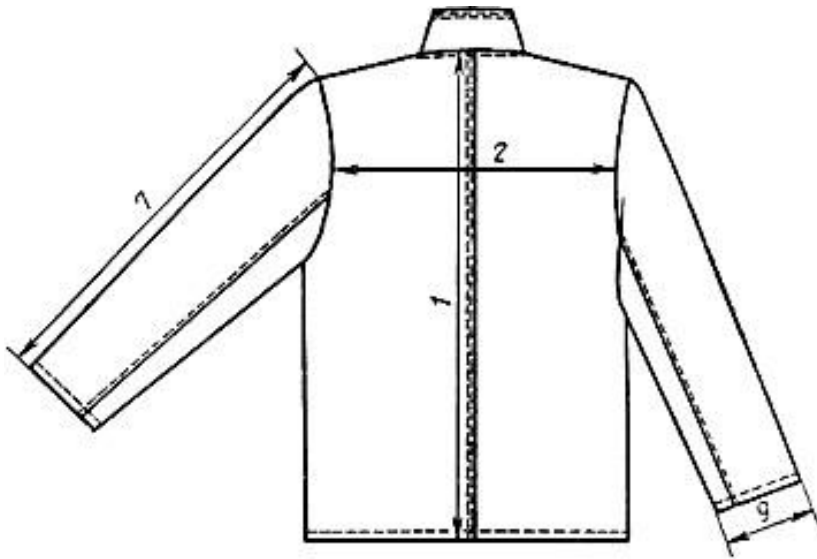
	(в растянутом виде)							
10	Длина воротника:							
	тип А	-	48,0	50,0	52,0	54,0	56,0	±1,0
	тип Б	-	45,0	47,0	49,0	51,0	53,0	±1,0
БРЮКИ								
11	Длина по боковому шву:							
	типы А, Б	158, 164	94,0	94,0	94,0	94,0	94,0	
		170, 176	103,0	103,0	103,0	103,0	103,0	±1,0
		182, 188	112,0	112,0	112,0	112,0	112,0	
12	Длина по шаговому шву:							
	типы А, Б	158, 164	70,2	69,2	68,2	67,2	66,2	
		170, 176	77,0	76,0	75,0	74,0	73,0	±1,0
		182, 188	83,8	82,8	81,8	80,8	79,8	
13	Ширина на уровне среднего шва:							

14	тип А	-	35,6	37,6	39,6	41,6	43,6	±1,0
	тип Б	-	33,5	35,5	37,5	39,5	41,5	±1,0
	Ширина внизу:							
	тип А	-	24,0	25,0	26,0	27,0	28,0	±0,5
	тип Б	-	23,0	24,0	25,0	26,0	27,0	±0,5
	15	Длина пояса брюк застегнутом виде:						
тип А		-	44,0	48,0	52,0	56,0	60,0	±1,0
тип Б		-	41,0	45,0	49,0	53,0	57,0	±1,0

Примечание. По требованию потребителя и по согласованию с ЦК соответствующего профсоюза значения измерений курток 1, 6, 7, 8, 9 и брюк 14, 15 допускается изменять. Значения измерений курток 1, 6 и брюк 15 допускается изменять в сторону увеличения не более чем на 10,0 см, значения измерений курток 7, 8, 9 и брюк 14 допускается изменять не более чем на 5,0 см.

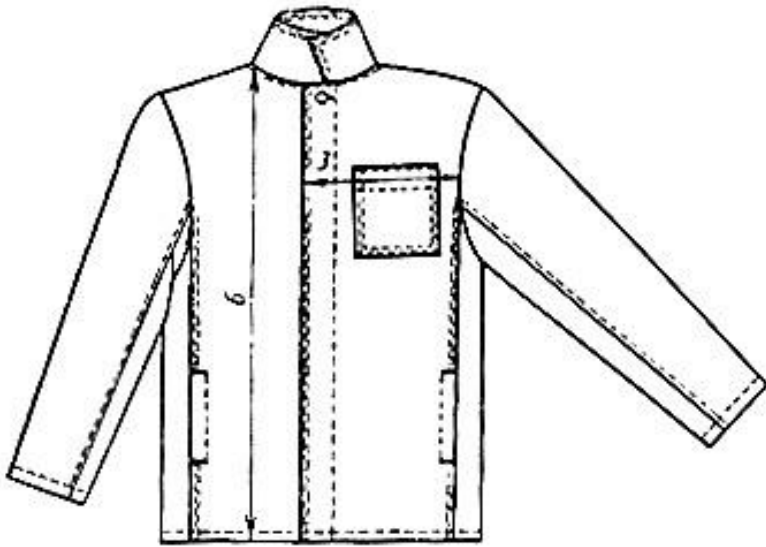
Черт.3

Тип А



Черт.3

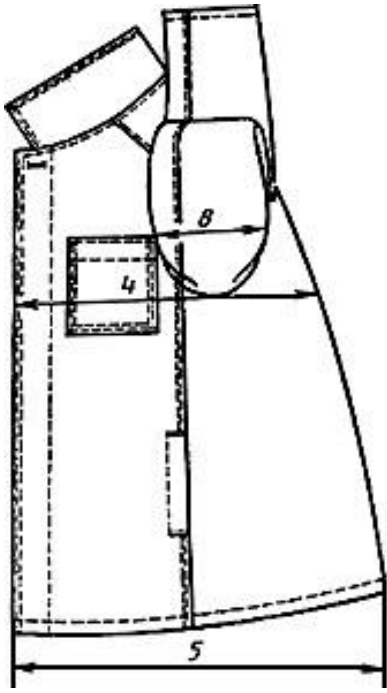
Черт.4



Черт.4

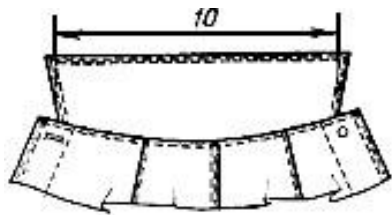
Черт.5

Тип А



Черт.5

Черт.6



Черт.6

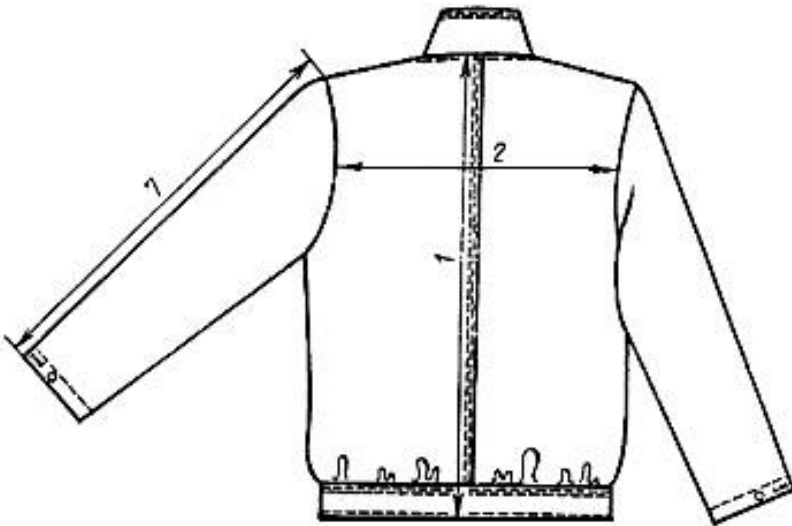
Черт.7

Тип Б



Черт.7

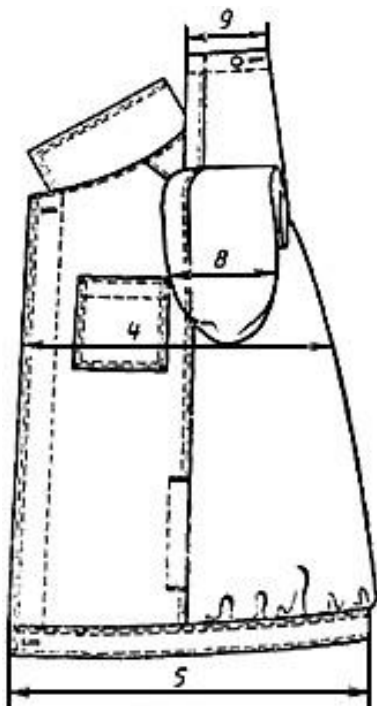
Черт.8



Черт.8

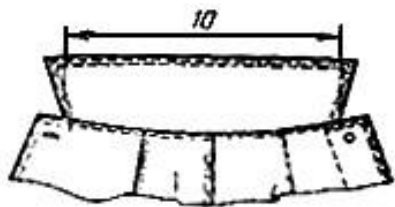
Черт.9

Тип Б



Черт.9

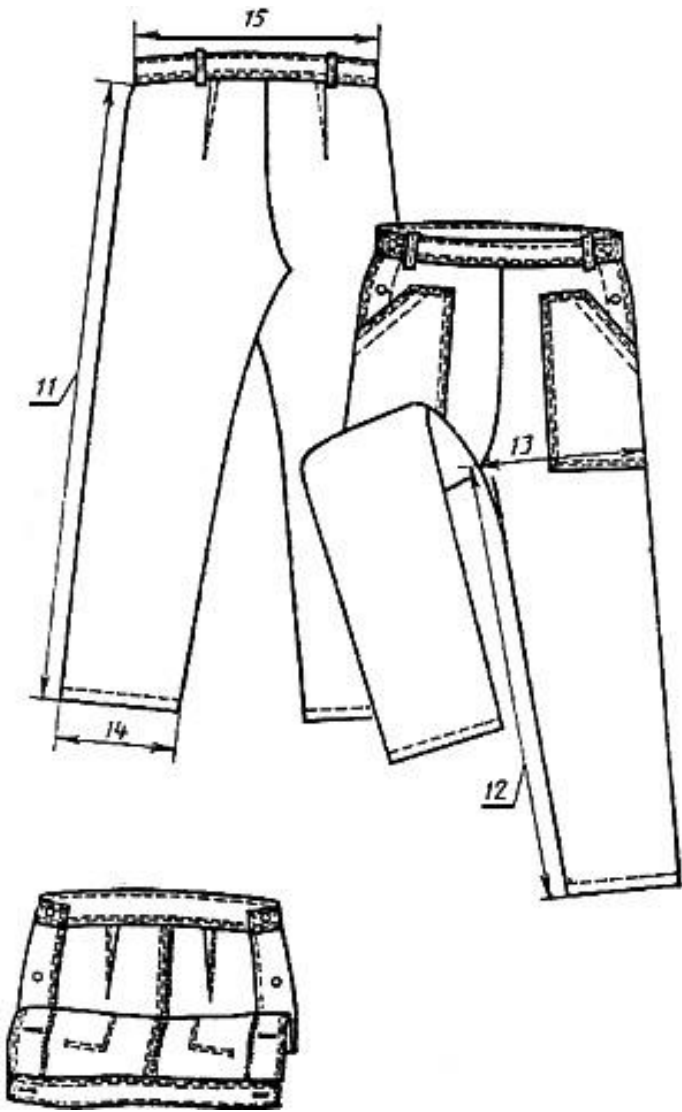
Черт.10



Черт.10

Черт.11

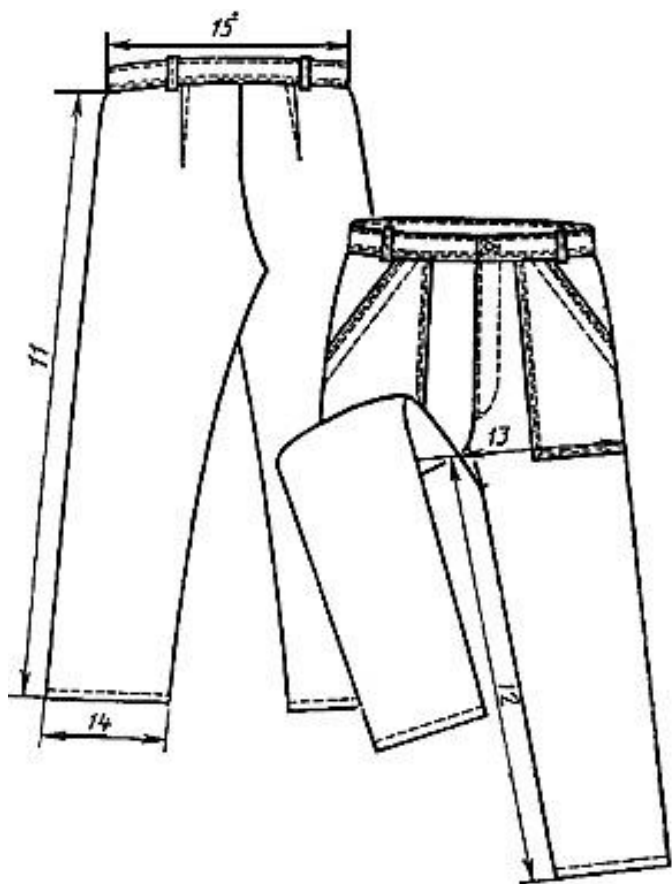
Тип А



Черт.11

Черт.12

Тип Б



Черт.12

1.2.4. Измерения головных уборов должны соответствовать указанным в табл.4 и на черт.13-15.

Таблица 4

см

Номер измерения на чертеже	Наименование места измерения	Размер			Допускаемое отклонение
		56	58	60	
		Обхват головы			
		55-56	57-58	59-60	

БЕРЕТ (тип А)

1	Длина донышка	37,0	37,0	37,0	±0,5
2	Ширина внизу при стянутой ленте	28,0	29,0	30,0	±0,5

ШЛЕМ (тип Б)

1	Высота головки	16,5	17,0	17,5	±0,5
2	Ширина головки внизу	28,0	29,0	30,0	±1,0
3	Ширина пелерины	8,5	8,5	8,5	±0,5

ШЛЕМ (тип В)

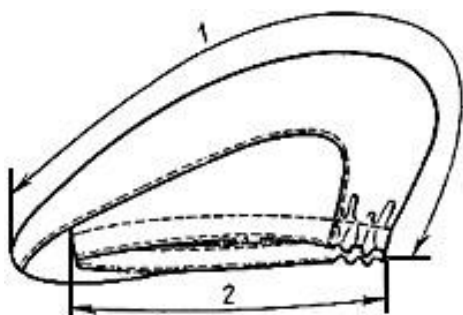
1	Высота головки	18,9	20,3	21,7	±0,5
2	Длина козырька	19,0	20,0	21,0	±0,5
3	Ширина козырька	9,0	10,0	11,0	±0,5

4	Длина пелерины по шву притачивания	18,5	19,0	19,5	$\pm 1,0$
5	Ширина пелерины	17,0	17,0	17,0	$\pm 0,5$
6	Расстояние между центрами вырезов	7,6	7,8	8,0	$\pm 0,5$
7	Длина выреза	5,0	5,0	5,0	$\pm 0,5$
8	Ширина выреза	5,0	5,0	5,0	$\pm 0,5$

Примечание. По требованию потребителя и по согласованию с ЦК соответствующего профсоюза значения измерений 1, 2 (тип А), 3 (тип Б), 5 (тип В) допускается изменять не более чем на 5,0 см.

Черт.13

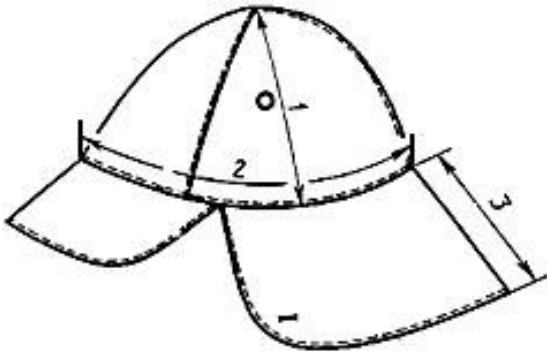
Тип А



Черт.13

Черт.14

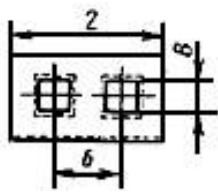
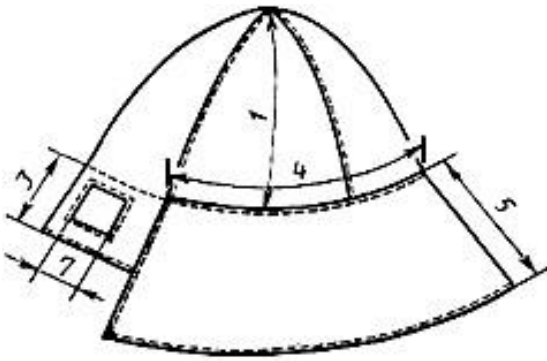
Тип Б



Черт.14

Черт.15

Тип В



Черт.15

1.3. Характеристика

1.3.1. Внешний вид

1.3.1.1. Куртка в костюме типа А - прямая, с центральной бортовой потайной застежкой и одной сквозной петлей сверху, карманами в боковых швах, верхним внешним накладным карманом на левой полочке. Спинка со швом посередине. Рукава втачные, двухшовные. Воротник отложной.

Куртка типа Б, в отличие от куртки типа А, на поясе, с втачными одношовными рукавами, регулирующимися внизу за счет петель и пуговиц.

Брюки типа А с откидной передней частью, притачным поясом, двумя внешними накладными карманами, застежкой в боковых швах, шлевками.

Брюки типа Б, в отличие от брюк типа А, с гульфиком.

Берет состоит из донышка и стенки, сзади стягивается эластичной лентой.

Шлем типа Б состоит из трехклинной головки на подкладке, козырька и пелерины, пристегивающейся к головке на пуговицы.

Шлем типа В состоит из четырехклинной головки на подкладке, пелерины и козырька с вырезами для глаз.

1.3.1.2. В зависимости от условий эксплуатации и по согласованию изготовителя с потребителем куртки, брюки и головные уборы допускается изготавливать:

- с защитными накладками из искусственной кожи;
- с амортизационными прокладками;
- с подкладкой в куртке и брюках;
- с усилительными накладками и вентиляционными отверстиями различной формы, количеством и местом расположения;
- с воротниками различной формы с застежкой до верха;
- с рукавами с напульсниками;
- с карманами различных форм, количеств, мест расположения или без них;
- с кокетками, ластовицами, шлицами, застежками различной формы;
- с различными конструктивными элементами для регулирования ширины куртки и брюк по линии талии и низа, беретов - по обхвату головы, рукавов - по линии низа или без них;
- с утепленным набедренным поясом;
- куртки типа блузы;
- куртки со смещенной бортовой застежкой (с соответствующим изменением значений измерений в готовом виде);
- брюки с цельновыкроенным поясом, с бретелями различной конструкции;
- шлемы без подкладки с различной формой и количеством клиньев головки;
- шлем типа В с откидывающимся козырьком;
- головные уборы различных видов или без них;
- отдельными предметами.

1.3.2. Основные требования к изготовлению

1.3.2.1. Виды стежков, строчек и швов, применяемых для изготовления костюмов и головных уборов, - по [ГОСТ 12807-79](#).

Требования к стежкам, строчкам и швам - по ГОСТ 12.4.116-82.

1.3.2.2. Соединение срезов костюмов и головных уборов выполняют запошивочными швами, швом "взамок", настрочным или стачным швом с обметыванием или окантовыванием срезом. При изготовлении костюмов и головных уборов из суконных неосыпающихся тканей допускается применять накладной шов с открытым срезом, выполненный двумя параллельными строчками.

При соединении средних срезов брюк и клиньев шлемов из суконных тканей допускается применять расстрочной шов.

При применении стачного шва втачивание рукавов, соединение плечевых срезов куртки, средних, шаговых и боковых срезов брюк выполняют двумя строчками челночного стежка.

Накладные детали настрачивают двумя строчками.

В изделиях из суконных неосыпающихся тканей открытые срезы допускается не обметывать.

1.3.2.3. Низ куртки, рукавов и брюк обрабатывают швом вподгибку с закрытым или открытым обметанным или окантованным срезом шириной 1,5-2,5 см; в костюмах из сукна - швом вподгибку с открытым срезом.

1.3.2.4. В куртках из суконных тканей на воротник настрачивают одной строчкой накладку из хлопчатобумажной ткани.

1.3.2.5. Петли обметывают в следующих местах:

на планке потайной застежки куртки - четыре петли на расстоянии 1,5-2,0 см от края планки и на равном расстоянии одна от другой;

на левом борте куртки - одну петлю на расстоянии 2,0-2,5 см от уступа и края борта;

на поясе куртки типа Б - одну петлю посередине ширины на расстоянии 1,5-2,5 см от конца пояса;

на рукаве куртки типа Б - одну петлю на расстоянии 1,5 см от низа и 10,0 см от шва рукава;

на левом и правом концах пояса передних половинок брюк типа А по одной петле посередине пояса;

вверху передних половинок брюк типа А - по одной петле на расстоянии 1,5-2,0 см от бокового края посередине застежки;

на левом конце пояса брюк типа Б - одну петлю посередине ширины;

на гульфике брюк типа Б - не менее двух петель на расстоянии 1,0 см от внешнего края;

на пелерине шлема типа Б - по одной петле на расстоянии 1,5-2,5 см от края пелерины.

1.3.2.6. Пуговицы пришивают соответственно расположению петель.

1.3.2.7. При изготовлении костюмов и головных уборов допускаются:

- куртка и брюки без боковых швов;
- спинка целая;
- полочки с отрезными подбортами;
- одинарный воротник в куртках из суконных тканей;
- обтачки верхнего края карманов, низа куртки, рукавов и брюк вместо подгибки;
- обтачки боковой застежки брюк цельновыкроенные;
- гульфик цельновыкроенный;
- пояс цельновыкроенный;
- стенка в беретах типа А из трех частей;
- козырек и пелерина шлемов типов Б и В двухслойные.

1.3.2.8. Определение сортности изделий - по [ГОСТ 12.4.031-84](#).

1.4. Требования к материалам

Костюмы и головные уборы должны изготавливаться из материалов, указанных в табл.5.

Таблица 5

Наименование материала	Нормативно-техническая документация	Назначение материала	Назначение изделий по защитным свойствам	Маркировка по защитным свойствам
1. Ткань с кислотозащитной полипропиленом арт. 6929	ГОСТ 16166-80	Для изготовления костюмов типа А и головных уборов	Для защиты от растворов с массовой долей кислот выше 80%	К _к
2. Ткань для кислотозащитной спецодежды арт. 49705 "С"	ГОСТ 16166-80	То же	То же	То же
3. Сукно шинельное, крашеное в полотне арт. 5405	ГОСТ 27542-87	"	Для защиты от растворов с массовой долей кислот от 50 до 80%	К ₈₀
4. Сукно шинельное, серое арт. 6425	ГОСТ 27542-87	"	То же	То же
5. Сукно шинельное, крашеное в полотне арт. 6426	ГОСТ 27542-87	"	"	"
6. Ткань для кислотозащитной спецодежды арт. 49706 "С" 49713 "С"	ГОСТ 16166-80	"	"	"

7. Ткань для спецодежды с полипропиленом арт. 49701 "С"	ГОСТ 16166-80	"	"	"
8. Ткань полиэфирная с кислотоотталкивающей пропиткой для спецодежды арт. 86039	ОСТ 17-345-85	Для изготовления костюмов типов А, Б и головных уборов	"	"
9. Сукно кислотозащитное ШХВ-30 арт. 6924	ГОСТ 16166-80	То же	Для защиты от растворов с массовой долей кислот от 20 до 50%	К ₅₀
10. Ткань полиэфирно-хлопковая с кислотоотталкивающей пропиткой арт. 86021	ОСТ 17-345-86	Для изготовления костюмов типов А, Б и головных уборов	Для защиты от растворов с массовой долей кислот от 20 до 50%	К ₅₀
11. Ткань костюмная гладкокрашенная с отделкой К ₂₀ арт. 3162	ГОСТ 11209-85	Для изготовления костюмов типов А, Б и головных уборов. Для планок курток и брюк, обтачек, подкладки карманов, вешалки, подкладки пояса изделий, защищающих от растворов с массовой долей кислот выше 50%	Для защиты от растворов с массовой долей кислот до 20%	К ₂₀

<p>12. Молескин гладкокрашенный с отделкой К₂₀ арт. 3147, 3053, 3052</p>	<p>ГОСТ 11209-85</p>	<p>Для изготовления костюмов типов А, Б и головных уборов. Для планок курток и брюк, обтачек, подкладки карманов, вешалки, подкладки пояса изделий, защищающих от растворов с массовой долей кислот выше 50%</p>	<p>То же</p>	<p>То же</p>
<p>13. Молескин гладкокрашенный</p>	<p>ГОСТ 21790-76</p>	<p>Для планок курток и брюк, обтачек, подкладки карманов, вешалки, подкладки пояса в изделиях, защищающих от растворов с массовой долей кислот до 50%</p>	<p>-</p>	<p>-</p>
<p>14. Бязь гладкокрашенная</p>	<p>ГОСТ 11680-76 ТУ 17 РСФСР 60-10724-84 ТУ 17 ГрССР 122-83 ТУ 17 КазССР 01-385-80 ТУ 17 ЭССР 442-80</p>	<p>Для подкладки шлемов типов Б, В, подкладки пояса, обтачек, вешалки, накладки на воротник в костюмах из полушерстяных и суконных тканей</p>	<p>-</p>	<p>-</p>

<p>15. Ткань карманная гладкокрашенная</p>	<p>ГОСТ 7896-76</p>	<p>Для подкладки шлемов типов Б, В, подкладки карманов, вешалки в костюмах из полушерстяных и суконных тканей</p>	<p>-</p>	<p>-</p>
<p>16. Бумазея, байка, фланель гладкокрашенные</p>	<p>ГОСТ 7259-77 ТУ 17 КазССР 01-426-84</p>	<p>Для полоски на воротник в костюмах из суконных тканей</p>	<p>-</p>	<p>-</p>
<p>17. Нитки швейные лавсановые</p> <p>R_n 62,0 текс (55Л)</p> <p>R_n 37,5 текс (33Л)</p>	<p>ОСТ 17-257-84</p>	<p>Для изготовления костюмов, головных уборов, обметывания петель, срезов и пришивания пуговиц</p>	<p>-</p>	<p>-</p>
<p>18. Нитки хлопчатобумажные швейные</p> <p>R_n 81,1 текс (20/6)</p> <p>R_n 68,6 текс (30/6)</p> <p>R_n 53,0 текс (40/6)</p>	<p>ГОСТ 6309-87</p>	<p>Для изготовления костюмов, головных уборов, защищающих от растворов с массовое долей кислот до 20%</p>	<p>-</p>	<p>-</p>

<p>19. Нитки хлопчатобумажные швейные</p> <p>R_н 63,6 текс (30/3)</p> <p>R_н 50,0 текс (40/3)</p>	<p>ГОСТ 6309-87</p>	<p>Для обметывания срезов</p>	<p>-</p>	<p>-</p>
<p>20. Нитки швейные армированные</p> <p>R_н 45,0 текс</p> <p>R_н (44ЛХ-1)</p> <p>R_н 69,5 текс (65ЛХ, 65ЛХ-1)</p>	<p>ОСТ 17-921-82</p>	<p>Для изготовления костюмов, головных уборов, защищающих от растворов с массовой долей кислот до 20%.</p>	<p>-</p>	<p>-</p>
<p>21. Нитки швейные из натурального шелка</p> <p>R_н 31,0 текс (33, 33а)</p> <p>R_н 57,5 текс (18, 18а)</p>	<p>ГОСТ 22665-83</p>	<p>Для обметывания петель и пришивания пуговиц в изделиях, защищающих от растворов с массовой долей кислот выше 80%</p>	<p>-</p>	<p>-</p>
<p>22. Тесьма из хлопчатобумажной пряжи шириной:</p>	<p>ОСТ 17-582-76</p>	<p></p>	<p>-</p>	<p>-</p>

11-15 мм			Для обтачивания низа беретов, изготовления вешалки		
20-25 мм			Для шлевок брюк		
23. Тесьма эластичная шириной 7-10 мм	ОСТ 17-591- 86		Для стягивания задней части беретов	-	-
24. Лента эластичная подвязочная шириной 8-10 мм	ОСТ 17-284- 73		То же	-	-
25. Пуговицы металлические или пластмассовые химически стойкие диаметром:	ОСТ 17-699- 83			-	-
17-22 мм			Для застегивания курток и брюк		
14-17 мм			Для застегивания рукавов куртки и гюльфика брюк, пристегивания пелерины шлема типа Б		
26. Пуговицы (из аминопласта) пластмассовые диаметром:	ОСТ 17-805- 85			-	-

17-22 мм	Для застегивания курток и брюк
14-17 мм	Для застегивания рукавов куртки, пристегивания пелерины шлема типа Б

Примечания:

1. По согласованию изготовителя с потребителем и ЦК соответствующего профсоюза допускается применять другие материалы по качеству не ниже указанных в табл.5.

2. Пуговицы должны быть термостойкими и устойчивыми к химической чистке.

1.5. Маркировка

Маркировка изделий по [ГОСТ 10581-82](#) и [ГОСТ 12.4.115-82](#); изделий, изготовляемых по Госзаказу, - по [ГОСТ 19159-85](#).

1.6. Упаковка

Упаковка изделий - по [ГОСТ 10581-82](#); изделий, изготовляемых по Госзаказу, - по [ГОСТ 19159-85](#).

2. ПРИЕМКА

Правила приемки изделий - по [ГОСТ 23948-80](#).

3. МЕТОДЫ КОНТРОЛЯ

Методы контроля качества изделий - по [ГОСТ 4103-82](#).

4. ТРАНСПОРТИРОВАНИЕ И ХРАНЕНИЕ

Транспортирование и хранение изделий - по [ГОСТ 10581-82](#); изделий, изготавливаемых по Госзаказу, - по [ГОСТ 19159-85](#).

5. УКАЗАНИЕ ПО ЭКСПЛУАТАЦИИ

5.1. Химическая чистка изделий - по [ГОСТ 12.4.169-85](#).

5.2. Стирка и восстановление кислотозащитных свойств изделий - согласно приложению.

ПРИЛОЖЕНИЕ (рекомендуемое). ПАМЯТКА по уходу за изделиями во время эксплуатации

ПРИЛОЖЕНИЕ

Рекомендуемое

по уходу за изделиями во время эксплуатации

1. Стирка специальной одежды производится по следующему режиму:
 - промывка холодной водой продолжительностью 7-10 мин;
 - стирка мыльно-содовым раствором при температуре не выше 40 °С (на 1 кг сухой специальной одежды - 30 г мыла, 12 г соды) -15 мин;
 - промывка холодной водой продолжительностью 7-10 мин;
 - отжим;
 - сушка при температуре 80 °С;
 - глажение при температуре не выше 100-130 °С.
2. Стирка специальной одежды из ткани арт. 86021 производится в универсальном моющем средстве или мыльном растворе (мыло хозяйственное - 5 г/дм³, сода кальцинированная - 3 г/дм³) при температуре не выше 50 °С. Продолжительность стирки 10 мин. После чего ее следует отжать, прополоскать, высушить и выгладить.
3. Для восстановления защитных свойств после стирки изделия необходимо пропитать: из ткани арт. 6929, 49701 "С", 49705 "С" - фторсодержащим препаратом, арт. 49706 "С", 49713 "С" - кремнийорганическим продуктом; арт. 6924-парафино-фталатной эмульсией.
Восстановление защитных свойств изделий производится в стиральной машине или машине для химической чистки в течение 3 мин, после чего изделия следует отжать, высушить при температуре 110-120 °С (температура сушки изделий из ткани арт. 6924 не выше 80-90 °С).
4. Защитные свойства изделий из тканей арт. 86021, 86039 не восстанавливаются, однако защитная пропитка на тканях сохраняется длительное время после многократных стирок и химических чисток.

5. Изделия из ткани арт. 6924 следует чистить только бензином.

Текст документа сверен по:

официальное издание

М.: Издательство стандартов, 1988